

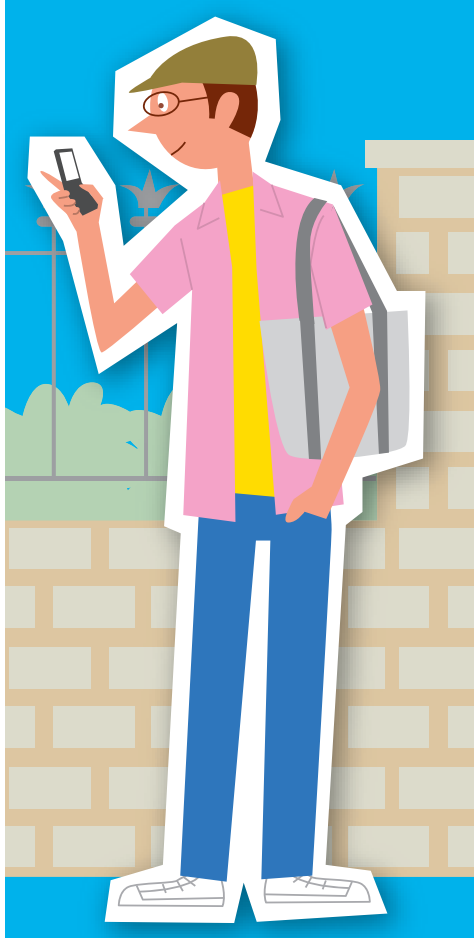
SoftBank 823P

らくらくスタートブック  
すぐに  
ケータイを  
使いたい方

操作方法編

◀はじめてケータイを使う方は裏面からお読みください

3TR100051AAA



## 説明書の見かた

823Pにはらくらくスタートブック(本書)と取扱説明書が付属しています。

### らくらくスタートブック

使いはじめの  
準備や  
基本操作から  
知りたい方



よく使う機能から  
知りたい方

各機能の詳しい使いかたが知りたい方



取扱説明書

### 使いこなし読本

各機能をさらに使いこなしたい方

「使いこなし読本」のダウンロード

823P

使いこなし  
読本

SoftBank

ケータイから

▶ <http://broadband.mb.softbank.jp/f/manual/823p/>

パソコンから

▶ <http://www.softbank.jp/mb/r/support/823p/>



※本書の説明用画面やイラストは、実際の物とは異なる場合があります。

## 目次



● ボタン表記について	a3
● 電話をかける／受ける	a5
● 画面や音を設定する	a11
● 文字の入力方法	a13
● アドレス帳	a17
● メール	a19
● カメラ	a27
● デジタルテレビ	a31
● ミュージックプレイヤー	a37
● インターネット	a39
● その他にできること	a41

※本機の操作画面は、本体色により異なります。本書の手順や画面は、本体色チェリーピンクのお買い上げ時の設定で記載しています。ただし、メニューアイコン設定はパターン5に設定した状態で記載しています。詳しくは取扱説明書をご覧ください。

# ボタン表記について

本書では、各ボタンを押す操作を次のように表記しています。

## 操作時にボタンを押すところ

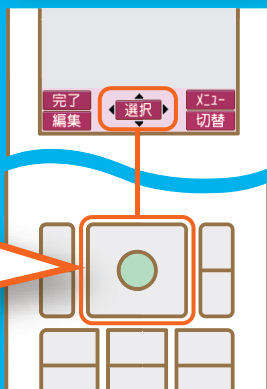
上: :真ん中

左: :右

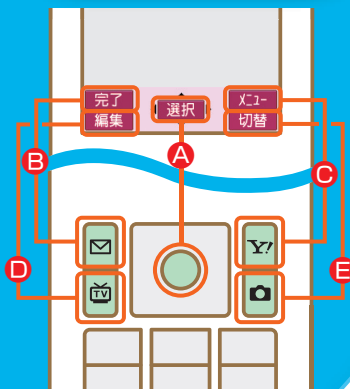
:下

選択操作: 上下 / 左右 / 上下左右

## ナビゲーションボタン



## ソフトボタン



画面下部に表示された内容  
内容进行操作します。

例えば左の画面では…

- A 選択ボタン: [選択]
- B 完了ボタン: [完了]
- C メニューボタン: [メニュー]
- D 編集ボタン: [編集]
- E 切替ボタン: [切替]

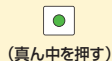
画面下部に表示される内容は、  
操作によって異なります。

日付と時刻を設定後、初めて や 、、 ボタンを押すとネットワーク自動調整の確認画面が表示されます。

を押してネットワーク自動調整を行うと、メールやインターネットなどのサービスが利用できるようになります。

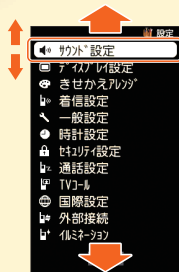
詳しくは取扱説明書をご覧ください。

## 例



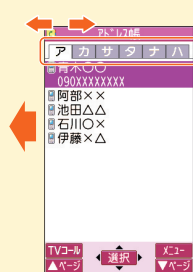
(真ん中を押す)

- ・メインメニューの表示
- ・選択の決定



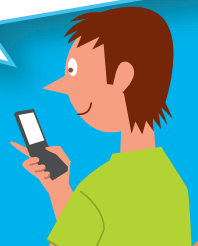
(上下のどちらかを押す)

- ・設定項目を選択
- ・設定項目の続きを表示



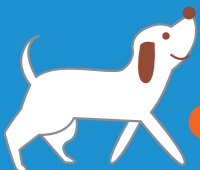
(左右のどちらかを押す)

- ・アドレス帳でヨミガナの行を選択



# 電話をかける/ 受ける

音声通話で…  
＜基本操作＞



## 音声電話をかける

### 1 電話番号を入力




- ・電話番号を確認
- ・間違えたとき: クリア/メモ

受話口

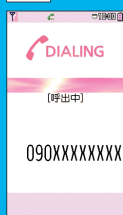


送話口

### まず確認!

「」の棒の本数が多いほど、電波状態が良好です。

### 2



・電話がかかる。

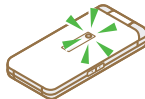
### 3 通話が終わったら



## 音声電話を受ける

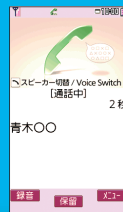
受話口

電話がかかってくると着信音が鳴り、着信/充電ランプが点滅します。



### 1

### 相手と話す



### 2 通話が終わったら



送話口


**Q** 電話に出られないことが多いときに利用できる機能やサービスはある?

**A** 簡易留守録や留守番電話サービス、転送電話サービスがご利用になれます。詳しくは取扱説明書をご覧ください。

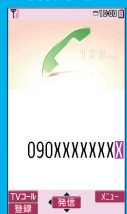
## TVコールで… ＜基本操作＞

### TVコールをかける

#### まず確認!

「」の棒の本数が多いほど、電波状態が良好です。

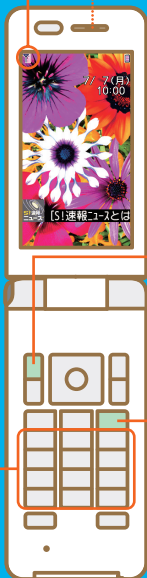
#### 1 電話番号を入力



- ・電話番号を確認
- ・間違えたとき: 



受話口



#### 2 [TVコール]



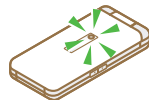
- ・相手が電話に出ると、相手の画像と自分の代替画像が表示される。

#### 3 通話が終わったら



### TVコールを受ける

電話がかかってくると着信音が鳴り、着信/充電ランプが点滅します。



受話口



#### 1

- ・TVコールがつながる。

#### 2 代替画像を送信して通話



代替画像

カメラで撮影中の動画(カメラ映像)を相手に送信する

#### [画像]


- ・カメラ映像が相手に送信される。



カメラ映像

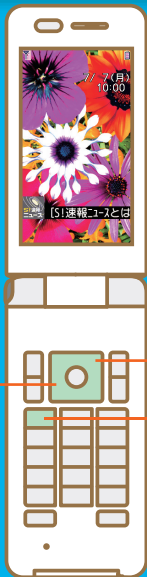
#### 3 通話が終わったら

**Q** マナーモード設定中でも相手の声はスピーカーから聞こえる?

**A** 相手の声は受話口から聞こえます。  
 を押してスピーカーから聞こえるように切り替えることもできます。  
詳しくは取扱説明書をご覧ください。

## 音声電話で… <応用操作>

### かけた／かかってきた番号を使って電話をかける



2 利用する履歴を  
選ぶ→



3

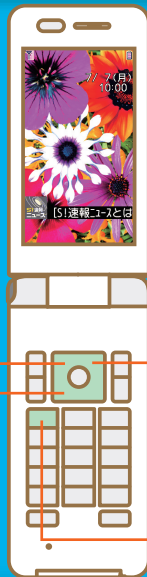
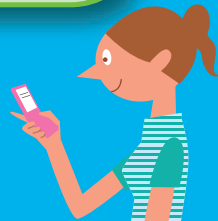


1 待受画面で

- (着信履歴):かかってきた番号  
または
- (リダイヤル):かけた番号  
を表示

・電話がかかる。

### アドレス帳を使って電話をかける



1 待受画面で

2 登録した相手を  
選ぶ→



3 電話番号を表示させ  
 かける番号を選ぶ

4



・電話がかかる。

**Q** かけた／かかってきた番号やアドレス帳からTVコールをかけることはできる？

**A** かけたい番号を選んだあと、 を押さずに [TVコール] を押すと、  
かけることができます。

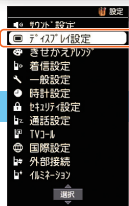
# 画面や音を設定する

自分の好みに合わせて  
待受画面の画像や着信音を  
変更することができます。

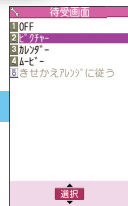


設定 →

## 待受画面を変える



ディスプレイ設定 →   
→メインディスプレイ →   
→待受画面 →

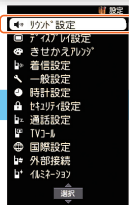


画像の種類を選択 →   
→フォルダを選択 →

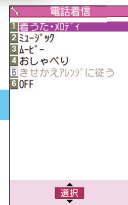


画像を選択 →

## 着信音を変える (音声電話 / TVコール)



サウンド設定 →   
→着信音選択 →   
→電話 / TVコール / メール  
→着信音 →



着信音の種類を選択 →   
→フォルダを選択 →



着信音を選択 →

**Q1** メインメニュー画面を変えることはできる?

**A1** 画面の背景やメインメニューのアイコンを好みの画像に変更することができます。

**Q2** 着信音量を変えることはできる?

**A2** サウンド設定メニューより着信音量を変更することができます。お買い上げ時は、レベル4に設定されています。




詳しくは取扱説明書をご覧ください。

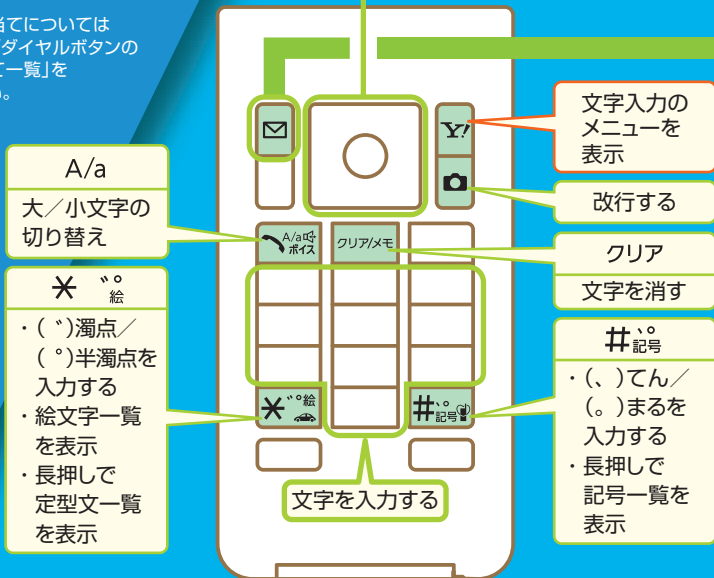
# 文字の入力方法

メールやアドレス帳の登録に必要な文字入力も、しくみを知ればとっても簡単!

※文字の割り当てについては取扱説明書「ダイヤルボタンの文字割り当て一覧」をご覧ください。

## 文字入力の基本操作

-  文字を決定する
-  変換候補の選択をする
-  候補リストに入る



## 文字入力画面



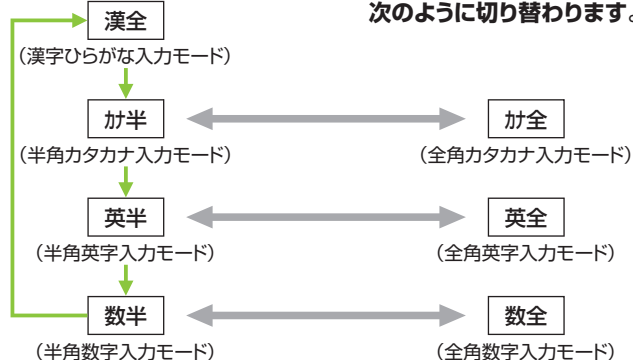
※機能によっては入力した文字数が表示される場合があります。

## 入力モードの切り替え

## 全角/半角の切り替え

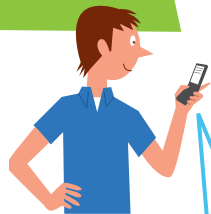
☑ [文字] を押すたび、次のように切り替わります。

☑ [メニュー] → 全角切替/半角切替 → ● と押すと、次のように切り替わります。





## 文字を入力する



**例1** 「すすき」と入力(漢字ひらがな入力モードで…)

「す」: 3 さ DEF (3回)

「ず」: ※ → 3 さ DEF (3回) → \* ろ じ (1回)

「き」: 2 か ABC (2回)

※続けて同じ文字を入力したいときなどは、 でカーソルを移動させます。

各ダイヤルボタンを繰り返し押すことで、ボタンに表示されている文字と同じ行のひらがなやカタカナ、英数字を入力することができます。

**例2** 3 さ DEF を押す場合



漢字ひらがな入力モードで

さ → し → す → せ → そ

カタカナ入力モードで

サ → シ → ス → セ → ソ

英字入力モードで

d → e → f → D → E → F → 3

数字入力モードで

3

## 漢字変換をする



**例3** 例1)の「すすき」を「鈴木」に変換

The first screenshot shows the input 'すすき' in the '件名入力' (Name Input) field. Below it, a prediction list includes '鈴木 スズキ 鈴木 鈴木', 'すすき すすき 鈴木 SUZUKI', and '鈴 寿州貴 鈴 涼樹 22才 FFB FFB f f b ffb'. The second screenshot shows the prediction list with '鈴木 スズキ 鈴木 鈴木' highlighted. The third screenshot shows the final input '鈴木' in the field, with a prediction list below it that includes 'のほに。?、がを', 'ですとさん君でも', '!?! ~ ~ ~♪♪♪', 'ちゃんってかだねよ', 'ただけだからですか', and 'でしよう でしょくん様'.

Below the screenshots are three icons: a magnifying glass icon labeled '[予測候補]', a green checkmark icon labeled '鈴木を選択 →', and a green circle icon labeled '[確定]'.

**Q** よく使う言葉をカンタンに入力することはできる?

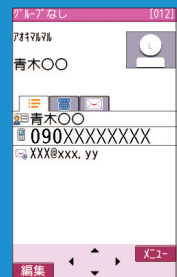
**A** ユーザー辞書に登録しておけばできます。また、お好みの文を定型文として作成/保存しておき、必要なときに呼び出して使うこともできます。詳しくは取扱説明書をご覧ください。

# アドレス帳

よく電話をかける相手を  
アドレス帳に登録しておくと、  
簡単に電話をかけることが  
できます。

待受  
画面

長押しで  
操作開始



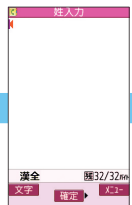
電話番号を  
おぼえなくても  
いいので楽チン!



**Q** 本体には何件までアドレス帳に登録できる？

**A** 本体アドレス帳には、最大1000件の登録ができます。

名前



姓を入力→



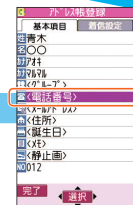
名を入力→

ヨミガナ



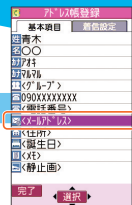
ヨミガナを確認し  
必要に応じて  
→ヨミガナを修正  
→

電話番号



《電話番号》→  
→電話番号を入力→  
→アイコンを選択→

Eメールアドレス



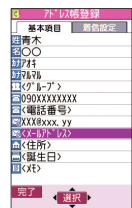
《メールアドレス》→  
→メールアドレスを入力  
→アイコンを選択  
→

この他にも住所や誕生日などが登録できます。

着信音や  
イルミネーション、  
画像を登録しておくと、  
誰からかかってきたか、  
すぐわかって便利!



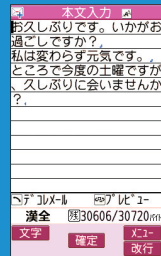
※登録方法について詳しくは取扱説明書をご覧ください。



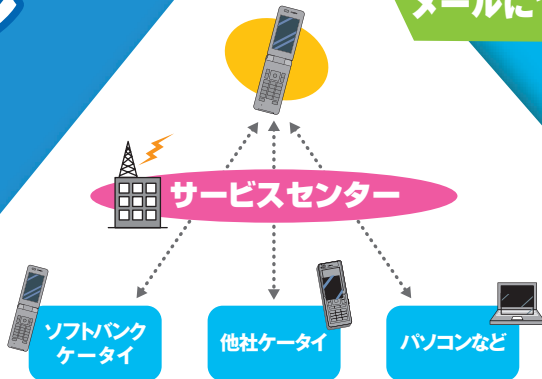
完了

# メール

忙しい相手にも、  
気がねしないで  
連絡できます。



## メールについて



### SMS

ソフトバンクケータイどうしなら、  
お互いの電話番号を宛先にして、  
短い文字メッセージを送受信でき  
ます。

### S!メール

ソフトバンクケータイどうしはもちろ  
ん、パソコンやEメールが使えるケータイ  
などとの間で、長いメッセージや画像、  
音楽ファイルなどを送受信できます。

### ソフトバンクのケータイどうしなら、さらに便利で楽しい!

- ・メール本文に入力した絵文字が動き出す“デコレメール”
  - ・相手にメールが届いたことをお知らせする“配信確認機能”
- 詳しくは取扱説明書をご覧ください。

## メールアドレスを 変更するには

メールアドレスのアカウント名(@の前の部分)は、  
好きな文字列に変更できます。

- ・ソフトバンクケータイのご契約時は、ランダムな英数字が設定されています。
- ・迷惑メール防止のため、メールアドレスは他人に安易に推測されない文字列  
に変更することをおすすめします。

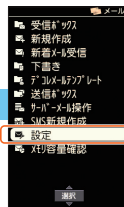
「アカウント名」 「ドメイン名」

abc123~xyz@softbank.ne.jp

「変更できる部分」

### 待受 画面

☑を押して  
操作開始



設定 →



メール・アドレス設定  
→

インターネットに  
接続します。

以降は画面の指示に  
従って、操作してくだ  
さい。

# S!メール

ケータイやパソコン  
などやりとりできる。  
S!メールを使って  
みましょう。

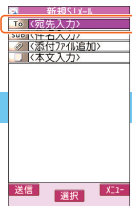


よくやりとりする  
相手をアドレス帳に  
登録しておくと  
便利です。

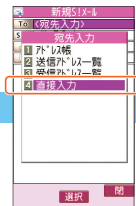
待受  
画面

☑ 長押しで  
操作開始

宛先入力

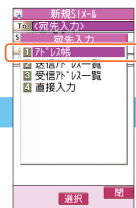


宛先欄を選択 →

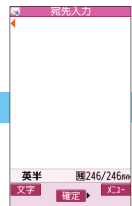


直接入力 →

アドレス帳  
利用



アドレス帳 →  →  
送り先を選択 →

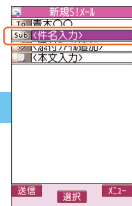


メールアドレスを  
入力 →



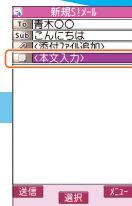
電話番号\* / メールアドレス  
を選択 →

件名入力



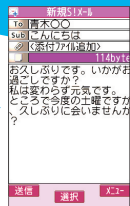
件名入力欄を選択  
→  → 件名を入力  
→

本文入力



本文入力欄を選択  
→  → 本文を入力  
→

送信



☑ [送信]

宛先を追加して  
複数の人に同時に  
送信することも  
できます。



\*電話番号でS!メールが送れるのは相手か  
ソフトバンクケータイの場合のみです。

**Q1** メールに文字や背景を装飾することは  
できる？

**A1** 「デコレメール」なら文字色やサイズ、  
背景色の変更はもちろん、画像やBGMを  
付けて送信することができます。  
また、楽しいデコレメールテンプレートも  
利用できます。

**Q2** 画像などを添付して送信  
することはできる？

**A2** S!メールでは、画像やサウ  
ンドをはじめ、いろいろな  
ファイルが添付できます。

**Q3** 他社のケータイにも絵文字は  
送れる？

**A3** 送れます。ソフトバンクの絵文字は他社の絵文字  
に自動変換して表示されます。  
(他社に該当する絵文字がない場合を除きます)

詳しくは取扱説明書をご覧ください。

# SMS

ソフトバンクケータイ  
どうして短いメールの  
やりとりをするなら、  
SMSが便利です。



SMSは、70文字まで。  
それより長いメッセージは  
S!メールで送信します。

待受  
画面

を押して  
操作開始

SMS新規作成

宛先入力

宛先欄を選択→

直接入力→

電話番号を入力→

本文入力

本文入力欄を選択  
→ 本文を入力

送信

[送信]

アドレス帳  
利用

アドレス帳→  
送り先を選択→

電話番号を選択→

相手の電話番号さえ  
わかれば簡単に  
SMSが送れます。

**Q** 作成途中の内容を送信せずに保存しておくことは  
できる？

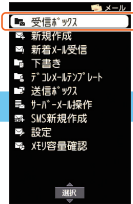
**A** 新規作成画面で、[メニュー]→保存→で保存する  
ことができます。  
保存したSMSは、あとで送信できます。

## 新着メール確認



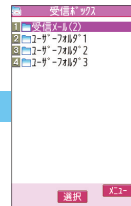
☑ → 新着メールお知らせアイコンを選択 → ●

## 受信メール確認

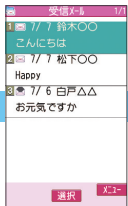


待受画面で ☑ を押して操作開始

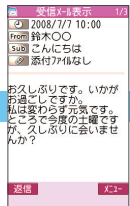
受信ボックス → ●



フォルダを選択 → ●



確認するメールを選択 → ●



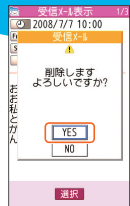
(確認終了) クリアメモ

## メール削除



☑ [メニュー] → 削除 → ● → 1件 → ●

※削除したメールは、元に戻らないので、ご注意ください。

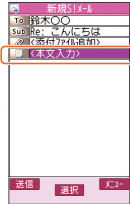


YES → ●

## メール返信

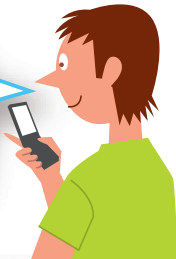


☑ [返信] → 送信元に返信 → ● → S!メール作成 / SMS作成 → ●



本文入力欄を選択 → ● → 本文を入力 → ● → ☑ [送信]

新しいメールを受信すると、 が点滅します。



**Q1** 相手によって保存場所を振り分けることはできる?

**A1** フォルダ振り分けを利用すれば、メールアドレスや件名でメールを振り分けることができます。

**Q2** メールの容量が一杯のときに受信したり送信したりしても、古いメールが自動的に削除されないようにできる?

**A2** 自動削除の設定を解除すればできます。また、削除したくないメールは保護しておくこともできます。

**Q3** メールのデータはバックアップできる?

**A3** 受信ボックス / 送信済みメール / 未送信メール / 下書きごとに microSDカードへバックアップできます。microSDカード内のバックアップデータを読み込むこともできます。microSDHCカードなら、さらに大容量のデータをバックアップすることができます。

詳しくは取扱説明書をご覧ください。

# カメラ

思い出のワンシーンが、簡単に撮影できる!

## 静止画 (カメラ)

2 被写体にカメラを向ける

3  撮影  
撮り直すには:  
クリアメモ

4  保存 →



保存先を選択

→

1  カメラを起動

5 撮影が終わったら



## 撮影した静止画を確認する

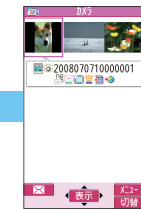
待受画面

を押して  
操作開始



データフォルダ

- →ピクチャー
- →フォルダを選択
- 



画像を選択 →



選択した画像が表示されます

Q1 撮影方法や、画像の設定はどうしたらいい?

A1 撮影前に行ってください。  
[Y] [メニュー] から、目的に応じて変更できます。  
設定項目について詳しくは取扱説明書をご覧ください。

Q2 カメラからビデオに切り替えられる?

A2 撮影前に、 [ビデオ] で切り替えられます。



# 動画 (ビデオカメラ)

2 被写体に  
カメラを  
向ける

3  録画開始

4  録画を終了

5  保存 → 保存先を選択 →

1  (長押し)  
ビデオカメラを  
起動

6 録画が終わったら



## 録画した動画を確認する

待受  
画面

を押して  
操作開始



データフォルダ

- →ムービー
- →フォルダを選択
- 



動画を  
選択 →



選択した動画が  
再生されます

Q1 録画方法や、画像の設定はどうしたらいい?

A1 録画前に行ってください。  
[メニュー]から、目的に応じて変更できます。  
設定項目について詳しくは取扱説明書をご覧ください。

Q2 録画をやり直すには?

A2 左記の手順4で  を押し、手順3から録画し直します。





# デジタルテレビ

地上デジタル放送の「ワンセグ」を視聴することができます。

※本書では「ワンセグ」のことを「デジタルテレビ」と呼んでいます。詳しくは取扱説明書をご覧ください。

## デジタルテレビをご利用になるには

はじめてデジタルテレビを視聴するときは、チャンネルの設定が必要です。

チャンネル設定を行うには放送電波の受信エリア内である必要があります。受信エリア内で設定を行ってください。

充電残量が少ないと視聴できません。  
十分に充電してからお楽しみください。



電池残量は…  
「」マーク3つがおすすめ。  
放送電波の受信レベルは…  
 放送圏内で。  
強 ←→ 弱

## チャンネルを自動設定する

待受画面

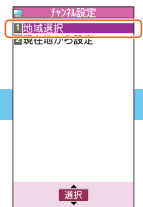
を押して  
操作開始



TV →

→ チャンネル設定

→

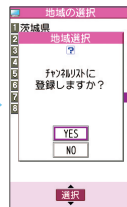


地域選択 →

→ 地域を選択 →

→ さらに地域を選択

→



YES →

Q1 地域選択以外の方法でもチャンネルを設定できる?

A1 受信できるチャンネルを自動で選択して設定することもできます。


Q2 あらかじめ、いくつかの地域のチャンネルを設定しておくことはできる?



A2 チャンネルリストとして10件まで登録しておくことができます。

詳しくは取扱説明書をご覧ください。



移動中など  
現在地を特定できない  
ときに使うと  
便利だね。



# デジタルテレビを視聴する

**1** 待受画面で  を押し、デジタルテレビを起動する横画面で起動します。

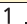
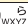
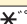
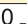

**2**  (左右) でチャンネルを選ぶ  
**3**  (上下) で音量を調節する

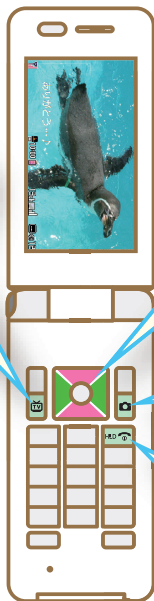
お好みで横画面と縦画面を切り替える

**4** 視聴が終わったら  → YES\* → 

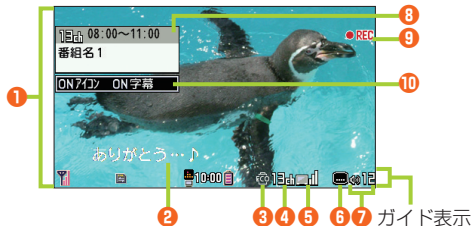
\*横画面の場合は  (左右)、縦画面の場合は  (上下) でYESを選びます。


ダイヤルボタンで直接チャンネルを選ぶこともできます。

-  あ  (1~9チャンネル)
-  (10チャンネル)
-  わ (11チャンネル)
-  (12チャンネル)

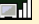
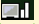
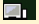
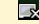
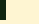

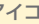







## 横画面の場合



**11** データ放送は縦画面でのみお楽しみいただけます。データ放送では、番組やサイトと連動した情報が活用できます。 でデータ放送モードと映像モードの切り替えができます。

### 主な表示内容

- |                 |   |   |
|-----------------|---|---|
| <b>1</b> 映像     | <b>5</b> 放送電波の受信レベル   | <b>9</b> ビデオ録画  |
| <b>2</b> 字幕     |           | <b>10</b> アイコン/字幕設定値  |
| <b>3</b> ECOモード | 強 ← 弱 放送圏外  | <b>11</b> データ放送   |
| <b>4</b> チャンネル  | <b>6</b> 字幕受信   | <b>12</b> 操作モード   |
|                 | <b>7</b> 音量   |  :映像モード    |
|                 | <b>8</b> 番組情報(概要)   |  :データ放送モード |

## 縦画面の場合

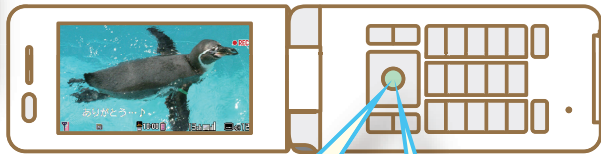


デジタルテレビの視聴について、詳しい内容は取扱説明書をご覧ください。

# 番組の録画／再生

## 番組を録画する

microSDカードを利用すれば番組を録画／再生して楽しむことができます。



1 視聴中に  
録画を開始

2 録画が終わったら  
停止

録画の操作は横でも縦でも  
を押すだけ!

Q 視聴中の番組の映像を静止画で保存できる?

A 視聴中に を1秒以上押すと、本体のデータフォルダに保存できます。

## 録画した番組を再生する

待受画面

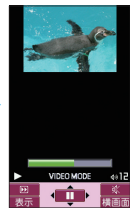
を押して  
操作開始



データフォルダ → TV  
→ ビデオ → microSD



録画した番組のビデオを選択 →



選択したビデオが再生されます

録画予約しておいて、あとで番組を楽しむこともできます。



## 再生中の操作

音量調節	音量の上げ下げ
一時停止／再開	[再生終了は HLD ]
前／次ビデオ再生	前のビデオ再生* 次のビデオ再生

※3秒以上再生後は頭出し再生になります。

再生中の操作や録画予約について、詳しくは取扱説明書をご覧ください。

# ミュージックプレイヤー

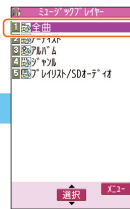
ダウンロードした着うたフル<sup>®</sup>やパソコンなどから取り込んだ音楽データは、ミュージックプレイヤーで楽しむことができます。



## 音楽を再生する

待受画面

(長押し) で操作開始



全曲 →



音楽ファイルを選択 →



音楽が再生される

ここで項目を選択すると、アーティスト名やアルバム名から曲を再生できます。



## 再生中の操作

音量調節



音量の上げ下げ

一時停止 / 再開



再生を終了



**Q1** ミュージックプレイヤーで音楽を聴いているときに、電話がかかってきたら？

**A1** 再生は停止します。  
通話終了後、再生は自動再開されます。

**Q2** お好みで曲を分類することはできる？

**A2** 再生モード変更で再生方法を設定したり、プレイリストを使えば分類できます。  
詳しくは取扱説明書をご覧ください。

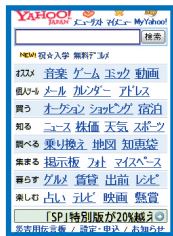
# インターネット

知りたい情報は、いつでも  
ケータイからチェックできる!

※インターネットの利用には、別途で契約  
が必要です。  
※a39、a40ページに記載の画面例は  
イメージです。  
画面は予告なく変更されます。



Yを押すだけで  
Yahoo!ケータイに  
アクセスできます。



Yahoo!ケータイ  
トップページ(例)



情報サイトの画面を見ているときに、Yahoo!ケータイ  
とPCサイトを切り替えることができます!

サイト表示中に

Y [メニュー] → 便利機能 → PCサイトブラウザ切替  
またはブラウザ切替で切り替えます。

## Yahoo!ケータイ

ソフトバンクケータイで利用できる  
携帯電話専用のポータルサイトです。

### できること…

- ・ Yahoo!ケータイの情報画面の閲覧
- ・ 画像などのダウンロード …など

## PCサイトなら

ボタン1つで  
すぐ楽しめる!

PCサイトブラウザ画面は  
 ボタン1つで起動や  
デジタルテレビ画面との  
切り替えができます。



ケータイで見た  
Yahoo! Japan  
トップページ(例)

## PCサイト

PCサイトブラウザを利用してパソコン向けサイトの  
情報をケータイで見ることができます。

### できること…

- ・ PCサイトの情報画面の閲覧
- ・ 画像のダウンロード …など



VS



パソコンで見た  
Yahoo! Japan  
トップページ(例)

©2008 Yahoo Japan Corporation

Q

Yahoo!ケータイやPCサイトでよく利用するサイトを簡単に  
表示させることはできる?

A

ブックマークやお気に入りに登録すれば簡単に表示できます。  
詳しくは取扱説明書をご覧ください。



# その他にできること



こだわりの使いかたを  
見つけてください!

## カレンダー／アラーム

指定した日時の予定を知らせたり、指定した時刻をアラームでお知らせします。



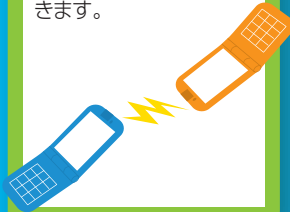
## S!アプリ

ウェブからゲームなどのソフトをダウンロードし、利用できます。



## データ通信

赤外線やIC、USBを使って、データのやりとりができます。



## Language／言語設定

画面表示や入力言語を英語に切り替えられます。

## 世界時計

指定した海外の都市の時刻を表示できます。

## データ管理

データフォルダや市販のmicroSDカードで管理できます。

## セキュリティ

プライバシーキーロックなどの安心機能が充実しています。

## オープン設定

ケータイを開くだけで、着信に応答できるように設定できます。

## オプションサービス

留守番電話サービスをはじめとした種々のサービスがご利用いただけます。

ここで紹介しているS!アプリは、ほんの一例です。詳しい使いかたは、この冊子の取扱説明書をよく読んでください。



SoftBank 823P

らくらくスタートブック  
はじめて  
ケータイを  
使う方

基本情報編

すぐにケータイを使いたい方は裏面からお読みください▶



# 目次



● Pケータイのある毎日	b3
● 使うための準備をしましょう	b5
● ケータイをじっくりながめてみましょう	b9
● さあ、使ってみましょう	b11
● 画面の見かたを覚えましょう	b13
● ボタンの働きを知りましょう	b15
● 基本操作を覚えましょう	b17
● マナーを守りましょう	b19
● お問い合わせ先一覧	b20

※TVコール、SIアプリ、SIメール、きせかえアレンジ、デコレメール、PCサイトブラウザ、SI速報ニュースはソフトバンクモバイル株式会社の登録商標または商標です。  
 ※SOFTBANKおよびソフトバンクの名称、ロゴは日本国およびその他の国におけるソフトバンク株式会社の登録商標または商標です。  
 ※着うた®、着うたフル®は、株式会社ソニーミュージックエンタテインメントの登録商標です。  
 ※「Yahoo!」および「Yahoo!」「Y!」のロゴマークは、米国Yahoo! Inc.の登録商標または商標です。  
 ※FeliCa は、ソニー株式会社が開発した非接触ICカードの技術方式です。  
 ※FeliCa はソニー株式会社の登録商標です。  
 ※fは、フェリカネットワークス株式会社の登録商標です。  
 ※おサイフケータイ®は、株式会社 NTTドコモの登録商標です。  
 ※ワンタッチオープン™は松下電器産業株式会社の商標です。

2008年6月

# 説明書の見かた

823Pにはらくらくスタートブック(本書)と取扱説明書が付属しています。

## らくらくスタートブック

使いはじめの準備や基本操作から知りたい方



よく使う機能から知りたい方

各機能の詳しい使いかたが知りたい方



取扱説明書

使いこなし読本



各機能をさらに使いこなしたい方

「使いこなし読本」のダウンロード

- ケータイから  
▶ <http://broadband.mb.softbank.jp/f/manual/823p/>
- パソコンから  
▶ <http://www.softbank.jp/mb/r/support/823p/>



※本書の説明用画面やイラストは、実際の物とは異なる場合があります。



# Pケータイのある毎日

こんなにケータイが

便利で楽しく使えるなんて、うれしいオドロキ。

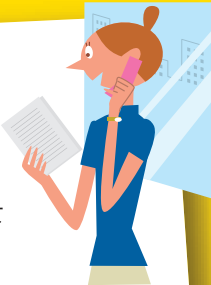
そんな最高のパートナー、

Pケータイの活躍シーンを紹介します。

## でんわ mobile phone

### コミュニケーションの基本!

気になることを聞いたり、相談したり、  
でんわなら声が聞けて安心。  
TVコールなら、さらに相手の顔だって  
見える!



## メール mail

### 気軽に連絡が取り合える!

「また連絡するよ!」なんてとき、  
電話だと相手の都合のいい時間や  
状況が気になるけど、メールなら  
いつでも気軽に送れて便利!



## カメラ/ムービー camera/movie

### 愛犬の成長を記録!

愛犬のかわいい姿を  
ブログやメールでみんなに報告。



## 音楽 music

### 気になる新曲をダウンロード♪

お気に入りの集めて、  
通勤時間や  
リラックスタイムに  
楽しんじゃおう!



## インターネット internet

### いつでもどこでも検索!

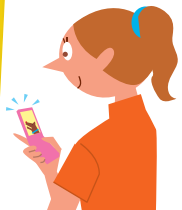
Yahoo!ケータイで、  
グルメ情報やタウン  
情報をチェック。  
気になっていた  
あの商品も、  
ネットで  
ショッピング。



## デジタルテレビ digital TV

### 見たい番組は 逃さない!

いつでも手軽にテレビが楽しめる!  
ワンセグならデータ放送で役立つ  
情報もゲット!



### まだまだある、いろいろな機能。 Pケータイなら毎日が新鮮です!

- 友だちとの約束は忘れない。  
カレンダー機能でスケジュール管理。
- 思いがけず空いた時間。  
最新のS!アプリゲームで楽しく過ごそう!
- 仲間と楽しい食べ歩き。  
お勘定やカロリー計算には電卓機能が便利!  
…などなど。

必ずケータイの電源を切った状態で  
電池カバーを取り付けたり、取り外  
したりしてください。



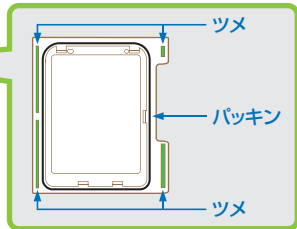
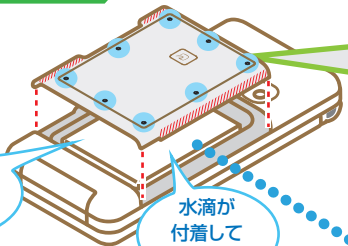
## 電池カバーの 取り付け／取り外し

このケータイには防水性能が備わっています。  
防水性能を発揮させるために、電池カバーの取り付けは  
確実に行ってください。

### 電池カバーを取り付ける

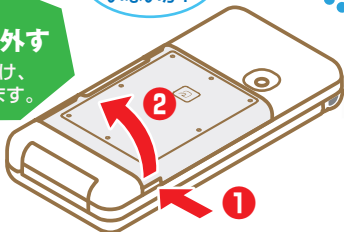
すき間がないように確実に  
取り付けてください。

本体の溝と電池カバーのツメ(左右斜線部)を合わせて  
カチッと音がするまで押したあと、電池カバーが浮いて  
いないか●印部分(8箇所)を押して確認します。



### 電池カバーを取り外す

引っ掛け部に指をかけ、  
矢印方向に取り外します。



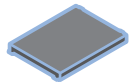
USIMカード、  
電池パックの取り  
付け／取り外しは、  
次ページを参照して  
ください。

## 箱の中を確認

必要なモノが揃ってますか?



本体(ケータイ)



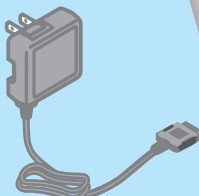
電池パック



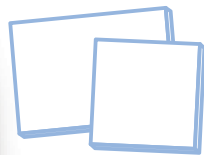
CD-ROM

ケータイをパソコンと  
接続するときに  
使います。

## オプション品



急速充電器



説明書

説明書の見かたについては  
b1ページを見てね。

また、シヨップから  
持って帰ってきた箱の中には  
なにが入っているか  
チェックしてみましょう。

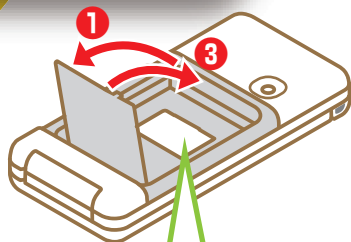
使うための  
準備をしましょう!



## USIMカードの 取り付け／取り外し

USIMカードと電池パックを取り付けて、ケータイの準備をしましょう!

## 電池パックの 取り付け／取り外し



- ①カード部保護カバーを開ける
- ②USIMカードを取り付ける
- ③カード部保護カバーを閉める

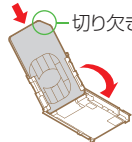
②



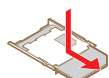
押し下げながら  
スライド



ホルダーを  
おこす



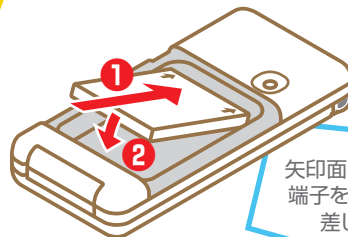
USIMカードを  
奥まで確実に差し込み、  
ホルダーを倒す



ホルダーを  
押し下げながら  
スライド

取り外すときは逆の手順で!

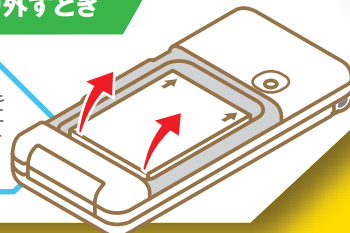
### 電池パックを取り付けるとき



矢印面を上にし、  
端子を合わせて  
差し込む

### 電池パックを取り外すとき

ツメ部分を  
引っかけて  
取り外す



必ずケータイの  
電源を切った状態で  
USIMカードや電池  
パックを取り付けて  
ください。

取り付けが終わったら、b6ページを参照して 電池カバーを確実に取り付けてください。

# ケータイをじっくりながめてみましょう

使う前にケータイをじっくりチェックしてみましょー！

## 閉じた状態

携帯するときはこの状態で。

### 外部接続端子

急速充電器やイヤホンマイク(変換ケーブルが必要)などの各種オプション品を接続します。



### ▲ サイド上ボタン

受話音量やテレビの音量を上げます。また、閉じた状態でサブディスプレイの表示切替ができます。(b14ページ参照)

### ▼ サイド下ボタン

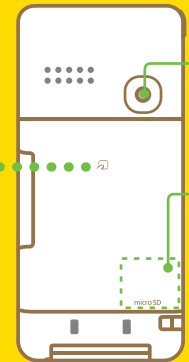
受話音量やテレビの音量を下げます。また、閉じた状態でマナーモードの設定や解除ができます。(b19ページ参照)

### カメラ

カメラやビデオ撮影時に使います。

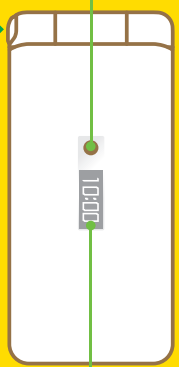
### microSD カードスロット

電池カバーとカード部保護カバーを開けてこの位置にmicroSDカードを挿入します。



### 着信/充電ランプ

電話やメールの着信を点滅してお知らせ。



### サブディスプレイ

日時はもちろん、電話やメールの着信を確認。

### マーク

おサイフケータイ®利用時にこのマークを読み取り機にかざします。詳しくは取扱説明書をご覧ください。

### 赤外線ポート

ケータイどうしを近づけてデータのやりとりが簡単にできます。

### ワンタッチオープンボタン

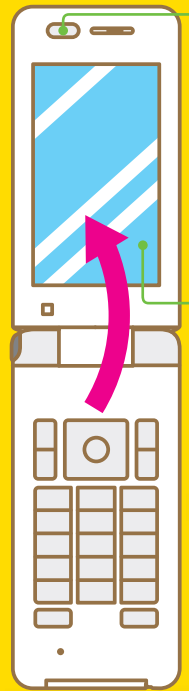
片手でも押すだけでパッと開きます!

### メインディスプレイ

操作に応じて画面が表示されます。

### これは便利!

開いただけでそのまま通話したりメールの受信ボックスが開くように設定できます。



## 開いた状態

ボタン操作や通話するときはこの状態で。

# さあ、使ってみましょう。

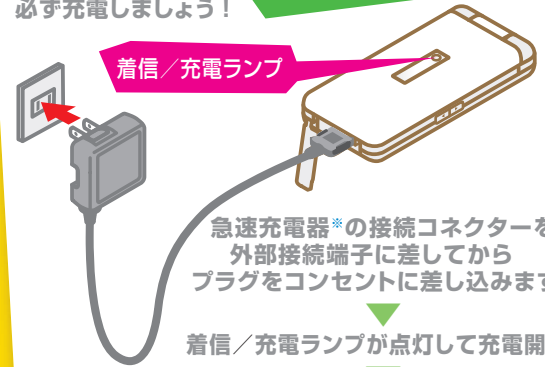
準備ができて、

ケータイのごとも分かってきたら、  
さあ、実際に使ってみましょう。



## 必ず充電!

初めて使うときは、  
必ず充電しましょう!



急速充電器\*の接続コネクターを  
外部接続端子に差し込んでから  
プラグをコンセントに差し込みます。

着信/充電ランプが点灯して充電開始!

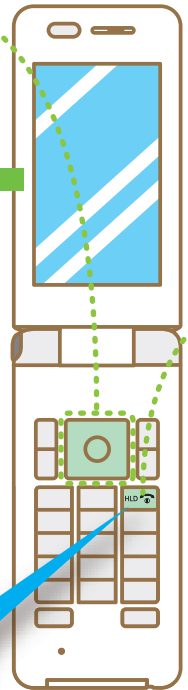
\*急速充電器は  
オプション品です。

## 着信/充電ランプが 消えたら充電完了!

充電後は外部接続端子キャップをしっかり  
閉じてください。卓上ホルダー(オプショ  
ン品)をご利用いただくと、ケータイを  
置くだけで充電できて便利です。

ケータイがぬれたときはよく水抜きをし、乾いた  
きれいな布でふき取ってから充電してください。  
詳しくは取扱説明書をご覧ください。

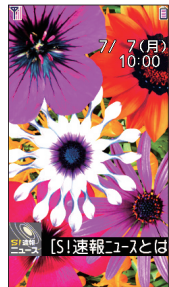
## 電源を入れてみましょう!



HLD (H) を  
押ししたまま数秒お待ちください。

初めて電源を入れたときは  
初期値設定画面が出ます。  
ボタンの (上下)、 (左右)  
(真ん中)、ダイヤルボタンを押し、  
下記の設定を行ってください。

- 1 日付と時刻
- 2 端末暗証番号「9999」を入力し、  
新番号を4~8桁で入力  
自分の好きな番号が設定できます。  
操作で必要になることがあるので  
忘れないようにメモしましょう!
- 3 ボタン確認音(ON/OFF)
- 4 文字サイズ(拡大表示/標準表示)

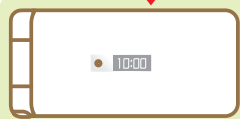


左記のような画面を  
待受(まちうけ)画面  
といいます。

電源を切るときも  
操作は同じです。

例) 本体色チェリーピンクの待受画面

## サブディスプレイ



側面の  
▶ボタンを押すと  
点灯し、  
表示を切り  
替えられます。

アイコン  
+  
日付・時刻

時刻のみ

不在着信や新着メールなどもサブディスプレイで確認できます。  
詳しくは取扱説明書をご覧ください。

## メインディスプレイ

電池残量の目安です。●●●●  
電池が減ると、  
マーク内の「-」の  
数が少なくなります。



電波状態です。  
「」の棒の  
本数が多いほど、  
電波状態は良好です。



強 ← → 弱

(強) でのご使用を  
おすすめします。

ご使用状況に合わせて  
表示されるマークの例

複数の機能を使用中です。

1つ使用中

2つ以上使用中

マナーモード設定中です。

メールが届いています。

アラーム設定中です。

着信がありました。

上記画面および画面中のマークは一例です。  
詳しくは取扱説明書をご覧ください。

電源を入れたら、画面をチェックしてみましょう。  
画面に出ているマーク(アイコン)が  
ケータイの状態を教えてください。

画面の見かたを覚えましょう

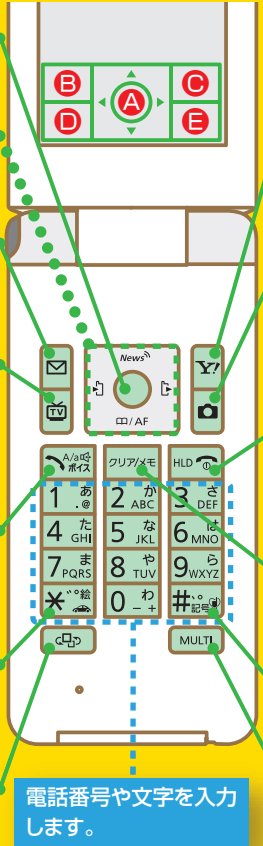
# ボタンの働きを知りましょう

ケータイのボタンを見てみましょう。

ボタンの上はその働きを示す文字や絵が描いてあります。主な働きをチェックして、より便利に使いましょ。



- Y!** インターネットを利用したり、画面①部に表示されている操作を行ったりします。
- カメラ** カメラを起動したり、画面②部に表示されている操作を行ったりします。
- 電話** 電話を切ります。また、操作を終了／中止します。
- HLD** 着信を応答保留します。
- 電源** 電源を入れたり切ったりします。
- クリア** 前の画面に戻したり、文字を消したりします。
- メモ** 簡易留守録を設定します。
- マナーモード** マナーモードを設定／解除します。
- MULTI** 複数の機能を同時に開いたり選んだりできます。



- メインメニュー** メインメニューを表示したり、画面③部に表示されている操作を行ったりします。
- メール** メール機能を利用したり、画面④部に表示されている操作を行ったりします。
- デジタルテレビ** デジタルテレビを起動したり、画面⑤部に表示されている操作を行ったりします。
- 電話** 電話をかけたり受けたりします。
- A/a** 大文字／小文字を切り替えます。
- ボイス** ボイスダイヤルを起動します。
- 運転中モード** 運転中モードを設定／解除します。
- インターネット** 起動中のインターネットのブラウザやデジタルテレビの画面を切り替えて表示したり、ミュージックプレイヤーを起動したりします。

- News** S!速報ニュースをはじめショートカットアイコンやお知らせアイコンなどの選択操作ができます。
  - 着信履歴** 着信履歴を開きます。
  - リダイヤル** リダイヤル一覧を開きます。
  - アドレス帳** アドレス帳を開きます。
  - AF** オートフォーカスロックを利用します。
- 本書ではボタンを押す操作を次のように表記しています。
- : 真ん中
  - ▲** : 上
  - ▶** : 右
  - ▼** : 下
  - ◀** : 左



# 基本操作を覚えましょう

それでは実際に操作してみましよう！  
基本の操作を覚えたら、

どんどん使いこなせるようになりますよ！

メインメニューを開いてみよう！



初めて左のボタンで操作したときに確認画面が出たら、a3～a4ページをご参照ください。

画面の一番下に表示されている内容を実行するには、それぞれ表示に対応するボタンを押します。

を押すとメインメニューが表示されます。

前の画面に戻るときは  を押します。

<パターン5の画面例>



メインメニュー画面はお好みで選べる！

上記のメインメニュー画面はメニューアイコン設定をパターン5に設定した状態の一例です。

メインメニュー画面を変えてみよう！

メインメニュー表示中に  [メニュー切替] を押し  でパターンを選んで  を押します。

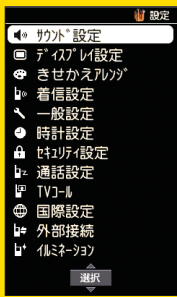
の上下左右を押してメニューを選びます。



を押します。



を押します。



を押すと、どの画面からでも待受画面に戻ります。

基本的なメニューだけを表示するから使いやすい！

シンプルメニューにしてみよう！

シンプルメニューを解除するときは

[ノーマル] を押し  でYESを選んで  を押します。



シンプルメニュー画面

- [シンプル] を押し  でYESを選んで  を押します。
- 文字設定を大きな表示にするかを確認する画面で、 でYES/NOを選んで  を押すとシンプルメニューに設定されます。



ソフトバンク 総合案内 ソフトバンク携帯電話から 157 (無料)  
 お客さまセンター 紛失・故障受付 ソフトバンク携帯電話から 113 (無料)

ソフトバンク 海外からのお問い合わせおよび盗難・紛失のご連絡  
 国際コールセンター +81-3-5351-3491 (有料)

■ 一般電話からおかけの場合

ご契約地域	★お問い合わせ内容 電話番号
北海道・青森県・秋田県・岩手県 山形県・宮城県・福島県・新潟県 東京都・神奈川県・千葉県 埼玉県・茨城県・栃木県・群馬県 山梨県・長野県・富山県・石川県 福井県	★総合案内 ☎0088-240-157 (無料)  ★紛失・故障受付 ☎0088-240-113 (無料)
愛知県・岐阜県・三重県・静岡県	★総合案内 ☎0088-241-157 (無料)  ★紛失・故障受付 ☎0088-241-113 (無料)
大阪府・兵庫県・京都府・奈良県 滋賀県・和歌山県	★総合案内 ☎0088-242-157 (無料)  ★紛失・故障受付 ☎0088-242-113 (無料)
広島県・岡山県・山口県・鳥取県 島根県・徳島県・香川県・愛媛県 高知県・福岡県・佐賀県・長崎県 大分県・熊本県・宮崎県 鹿児島県・沖縄県	★総合案内 ☎0088-250-157 (無料)  ★紛失・故障受付 ☎0088-250-113 (無料)

お困りのときや、不明な点などがございましたら、お気軽に左記お問い合わせ窓口までご連絡ください。

# お問い合わせ先一覧



## あなたのマナーは 大丈夫？

**病院** はもちろん **映画館** などでも、電源を切りましょう。

**航空機内** での使用は、法律で禁止されています。  
必ず電源を切りましょう。

**電車の中** などでは車内アナウンスや掲示に従いましょう。  
● **マナーモードがおすすめです。**

**#記号** を長押しするだけ!

(ケータイを閉じているときは側面の **▼** ボタンを長押し)

**着信を受けたり、アラーム設定時刻になると...**  
着信音やアラーム音は鳴らず、バイブレーションが動作します。

**運転中** の使用は、法律で禁止されています。

● **運転中モードがおすすめです。**

**\*<sup>無線</sup>** を長押しするだけ!

**電話がかかってくる...**  
着信音もバイブレーションも動作しません。  
運転中ガイダンスが相手に流れます。

ケータイをお使いになるときは、周囲への気配りを忘れないようにしましょう。

# マナーを守りましょう

